

lundin mining

FOKUS PÅ FRAMTIDEN

**2022
Hållbarhetsrapport
Sammanfattning**



Lundin Mining Corporation är ett diversifierat kanadensiskt gruvföretag inriktat på basmetaller. Verksamheten bedrivs i Brasilien, Chile, Portugal, Sverige och USA, vidare pågår ett utvecklingsprojekt i Argentina. Företaget utvinner främst koppar, zink, guld och nickel.

WE SUPPORT**VÅRT ENGAGEMANG TILL UN GLOBAL COMPACT**

Lundin Mining Corporation gick med i FN:s Global Compact 2016, som stödjer de tio principerna om mänskliga rättigheter; arbetsnormer; miljö och antikorrupktion; och främjar UNGC:s 17 mål för hållbar utveckling. Resultaten av våra aktiviteter 2022 presenteras i vår årliga Communication on Progress, tillgänglig [online](#).

Hälsning från koncernens vd



Lundin Minings engagemang för hållbarhet är kärnan i vår framgång. Vi vet att Lundin Mining behöver leverera allt bättre hållbarhetsresultat för att kunna nå våra långsiktiga tillväxt- och verksamhetsmål, och på så sätt skapa ett verkligt värde för alla som på olika sätt berörs av företagets verksamhet. Efter att ha tillträtt som Vd år 2021 har jag glädjande nog själv kunnat konstatera hur vårt team vässar och lyfter alla delar av verksamheten, och bygger upp den motståndskraft som behövs för att vi ska klara nya utmaningar. Det gör oss till ett allt hållbarare företag, som producerar de basmetaller som behövs för att bygga en framtid med mindre klimatpåverkan.

Hållbarhet är sund affärslogik

Fokus på framtiden lanserades officiellt år 2022 och är ett löfte, ett syfte och fem pelare. Dessa utgör hörnstenen i vårt sätt att bedriva ansvarsfull gruvdrift. Strategin är utformad i enlighet med ett antal respekterade ramverk för hållbart företagande, däribland Global Reporting Initiative (GRI) och FN:s mål för hållbar utveckling (Sustainable Development Goals, SDG). Den inkluderar hållbarhetsteman av väsentlig betydelse såväl för vår affärsverksamhet som för våra intressenter. Med *Fokus på framtiden* fortsätter vi vårt engagemang för FN-initiativet Global Compact, där vi varje år i en särskild rapport (communication on progress, COP) dokumenterar hur vi stödjer de tio principerna för mänskliga rättigheter, arbetstagares rättigheter, miljöhänsyn och korruptionsbekämpning. Rapporten publiceras på vår webbplats.



Säkerhet har alltid varit den viktigaste av Lundin Minings kärnvärderingar. Vi kan med sorg konstatera att vi under det senaste året inte nådde ända fram. Vi sörjer alltså de två kollegor som omkom i Portugal, i tragiska olyckshändelser som direkt och indirekt påverkade många människor i vår organisation och i lokalsamhället. För att kunna reflektera över denna förlust, dela med oss av de första lärdomarna och stärka vårt åtagande för Zero Harm (noll skador) lades arbetet kortvarigt ned på alla våra driftställen och kontor i hela världen. Interna och externa utredare har gått igenom båda incidenterna i detalj, och slutsatser har delats i hela koncernen. Vi inser behovet av ständiga förbättringar, och har ökat tempot i införandet av Fatal Risk Management (FRM, förebyggande av dödsolyckor), samtidigt som vi ökar engagemanget för Visible Felt Leadership (VFL, synligt ledarskap på

plats) i hela organisationen. Vi förstår att det finns en risk för dödsolyckor, och implementerar kritiska kontroller och arbetsplatsplanering som integrerar FRM i allt vi gör. Jag är övertygad om att vi är på rätt väg, mot noll skador.

I juli 2022 meddelade vi att ett slukhål hade bildats nära Alcaparrosa-gruvan, som ingår i den verksamhet som bedrivs av Minera Ojos del Salado vid vår gruvanläggning i Candelaria i Chile. Bolaget beslutade att omedelbart stoppa gruvdriften tillfälligt. Vi har samarbetat med myndigheter och lokala organ för att snabbt åtgärda eventuella orosmoment, samtidigt som vi har samverkat med en oberoende utredning och gjort en egen granskning. Candelaria-teamet har lagt stor vikt vid att kontinuerligt uppdatera lokalsamhället om utvecklingen – detta har gjort det lättare att återvinna förtroendet hos omgivande samhällen, och stärka relationerna med dessa.

Vår verksamhet har fortsatt att göra stora framsteg när det gäller att implementera vår hållbarhetsstrategi. Ett bra exempel är vår plan för att minska de marknadsrelaterade utsläppen i Scope 1 och Scope 2 med 35 procent fram till 2030 (jämfört med de justerade utsläppen i vår verksamhetsportfölj basåret 2019).

Under år 2022 kunde vi glädjande nog rapportera att vi upptäckt en högkvalitativ koppar/guld-fyndighet i brasilianska Sáuva, inte långt från vår anläggning i Chapada. Vi kunde även berätta att vi framgångsrikt har slutfört vårt förvärv av det omfattande koppar/guld-projektet Josemaría i Argentina. I april 2023 meddelade vi att vi avsåg att förvärva en majoritetspost i den aktiva koppar/molybden-gruvan Caserones i Chile och överta driftsansvaret där. Vår hållbarhetsstrategi Fokus på framtiden blir avgörande för att vi framgångsrikt ska kunna integrera, utveckla och förädla dessa tillväxtprojekt.

I början av 2023 anslöts Candelaria till The Copper Mark™, efter en detaljerad utvärdering som slutfördes i slutet av 2022. The Copper Mark™ är ett frivilligt program för kopparproducenter som konkret har visat att de vill bedriva en ansvarsfull verksamhet i hela värdekedjan.



Denna rapport redogör för många andra exempel på hur vi arbetar och åstadkommer allt bättre resultat. Varje kvartal kartlägger och redovisar vi utvecklingen för styrelsens säkerhets- och hållbarhetskommitté. I år redovisar Lundin Mining för trettonde gången sina hållbarhetsresultat i en detaljerad fristående rapport.

Under åren som kommer ska vi fortsätta att gå i spetsen för positiv förändring, med *Fokus på framtiden* och vårt minskningsmål för växthusgasutsläppen samt genom att på många andra sätt göra hållbara val i verksamheten varje dag. Samtidigt som vår hållbarhetsfilosofi fortsätter att bära frukt, engagerar vi oss fortsatt för våra kärnvärderingar och för ansvarsfull gruvdrift. Det ger oss förutsättningar att klara klimatförändringens kommande utmaningar, förse ekonomin med de metaller som behövs för att utsläppen ska minska, och överträffa medarbetarnas och intressenternas förväntningar – och det under många år till.

Jag vill tacka för ditt intresse för Lundin Mining, och för vårt hållbarhetsengagemang.

Peter Rockandel
Vd

Vår verksamhet



Bolagets viktigaste produkter och intäktskällor är koppar-, zink- och nickelkoncentrat. Kopparkoncentraten från Candelaria och Chapada har hög guldhalt. År 2022 förvärvade vi det argentinska koppar/guld-projektet Josemaría, och meddelade att vi flyttar vårt huvudkontor till Vancouver i Kanada under 2023.

Vår strategi för ansvarsfull gruvdrift och hållbarhet

Lundin Minings *affärsidé och värderingar* utgör grunden för vår hållbarhetsstrategi, och är avgörande för att vårt företag ska vara långsiktigt ekonomiskt bärkraftigt och hållbart. De hjälper oss även att bygga upp och vårda varaktiga relationer med våra lokalsamhällen och intressenter, och att skapa relevanta värden som vi delar med dem.



Vår affärsidé



Vi skapar värde för våra intressenter genom att utvinna basmetaller som är nödvändiga för samhället.

Våra värderingar

SÄKERHET

Hälsa och säkerhet har högsta prioritet i allt vi gör



RESPEKT

Vi välkomnar mångfald, öppen dialog, samarbete och inkluderar alla.



INTEGRITET

Vi gör det som är rätt och håller vad vi lovar.



FÖRTRÄFFLIGHET

Vi ställer höga krav, utmanar oss själva och levererar överlägsna prestationer.

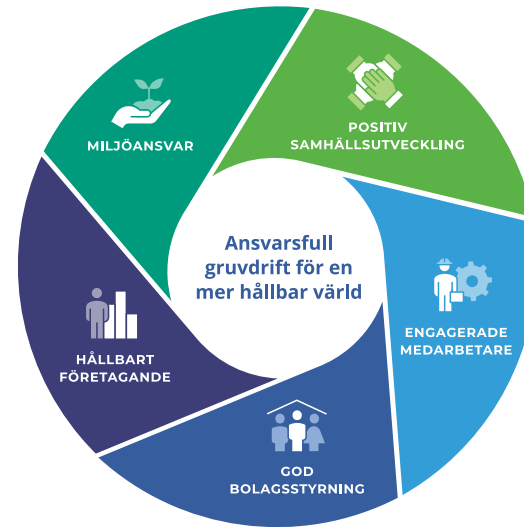


Våra värderingar betyder att vi tar ansvar för vår omvärld.

Vår strategi

VÅR HÅLLBARHETSSTRATEGI HAR ETT FLERÅRIGT PERSPEKTIV. DEN BESTÅR AV:

- **Syfte** – Vi bedriver ansvarsfull gruvdrift för en mer hållbar värld;
- **Löfte** – Fokus på framtiden, en handlingsstrategi som enar alla våra medarbetare bakom vårt syfte och Lundin Minings ambitiösa hållbarhetsmål; och
- **Pelare** – miljöansvar, positiv samhällsutveckling, engagerade medarbetare, god bolagsstyrning och hållbart företagande.



Miljöansvar

Vi åtar oss att vidta klimatåtgärder, förbättra hanteringen av vatten och restprodukter och bevara den biologiska mångfalden för att bidra till en mer hållbar miljö för alla.



Hållbart företagande

Vi anpassar oss till en föränderlig omvärld genom att använda både befintlig och ny teknik, etablera samarbeten med våra intressenter och genom verksamhetsoptimering i syfte att säkerställa en hållbar tillväxt även i framtiden.



God bolagsstyrning

Vi förbinder oss till god affäretik och regelefterlevnad som bygger på transparens och ansvarstagande för att öka förtroendet från alla våra intressenter under gruvans livslängd och därefter.



Positiv samhällsutveckling

Vi samarbetar för att utveckla attraktiva samhällen i vår närmiljö genom att hantera effekterna av vår verksamhet och utveckla initiativ som skapar långsiktig positiv social och ekonomisk nytta.



Engagerade medarbetare

Vi stöttar och motiverar våra medarbetare genom att ge dem en trygg och säker arbetsmiljö, främjar öppen kommunikation och inkludering samt säkrar behoven av framtida kompetenser.



Våra fem strategiska pelare stödjer varandra ömsesidigt. De lyfter fram områdena där vi tror att vi kan göra särskilt stor skillnad genom att integrera dem fullt ut i vår affärsstrategi, vår dagliga verksamhet och vår företagskultur.

Under år 2022 fortsatte vi att integrera hållbarhetsplanering, initiativ, nyckeltal (KPI:er) och långsiktiga mål i Lundin Minings affärsplanering och årsplanering. Som en anpassning till hållbarhetsstrategin, och till stöd för den, ombildade Lundin Minings

styrelse också sin hälso-, säkerhets-, miljö- och samhällskommitté, som nu kallas säkerhets- och hållbarhetskommittén.

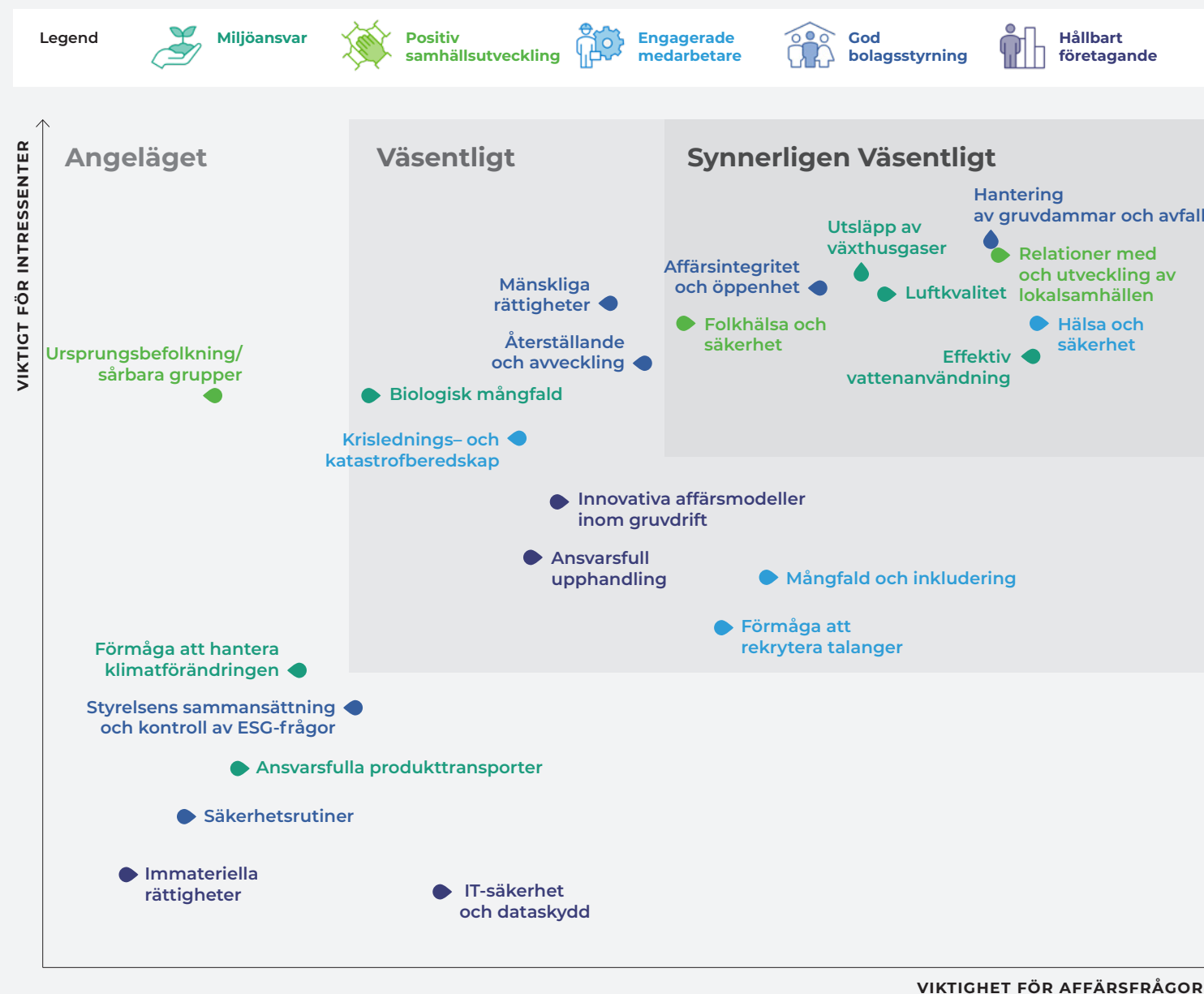
Vår affärsidé, våra värderingar, policyn för ansvarsfull gruvdrift (Responsible Mining Policy, RMP)

samt hållbarhetsstrategin har utformats i linje med principerna i FN:s Global Compact och SDG:er. Vi har startat en rad program för att åstadkomma positiv förändring inom dessa prioriterade områden.

Materialitetsbedömning och intressentengagemang

I 2022 års hållbarhetsrapport fokuserar vi på de teman som är mest väsentliga för vår affärsverksamhet och våra intressenter. I samband med vår senaste detaljerade materialitetsbedömning (2021) genomförde vi en omfattande samrådsprocess med våra intressenter såväl inom som utanför företaget. Syftet var att identifiera och analysera hållbarhetsteman utifrån de konsekvenser som Lundin Minings verksamhet har eller kan få för ekonomi, miljö och samhälle, och prioriterat efter betydelsen ur intressenternas och mineralsektorns perspektiv.

Materialitetsbedömning och hållbarhetsteman



Höjdpunkter 2022



Vi ökade tempot i införandet av Fatal Risk Management.



Vi fastställde ett preliminärt mål för våra koldioxidutsläpp i Scope 1 och Scope 2, som ska minska med 35 procent fram till 2030. Vi fördjupade vår förståelse av Scope 3.



Vi fortsatte att implementera Global Industry Standard on Tailings Management (GISTM).



Vi fortsatte att integrera hållbarhetsstrategin genom att bygga in planering, initiativ och mål relaterade till hållbarhet i vår affärsplanering och årsplanering.



Vi anslöt Candelaria till certifieringen The Copper Mark™, ett frivilligt ramverk som visar hur branschen bedriver ansvarsfull kopparkopparproduktion.



Vi fortsatte att implementera verksamhetsrelaterad omvärldsbevakning och en vägkarta för driftsteknologi till stöd för affärsverksamhetens digitalisering, för att övervaka och förbättra verksamhetsresultatet samt öka säkerheten och hållbarheten.



Vi integrerade klimat- och gruvdammsåtaganden i RMP. Vi fortsatte att stärka redovisningen av klimatrelaterade finansiella upplysningar i enlighet med TCFD:s rekommendationer.



Vi gjorde direkta samhällsinvesteringar om cirka 4,7 miljoner dollar till stöd för utbildning, hälsa, kultur och samhällsutveckling samt för att stimulera småföretagande ekonomiskt.



Vi gjorde lokala eller inhemska varu- och tjänsteinköp för cirka 1,95 miljarder dollar i hela Lundin Minings verksamhet.

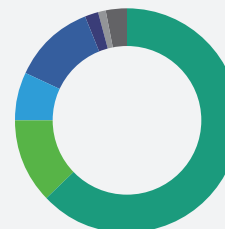


Vi levererade på vår tillväxtstrategi genom att förvärva koppar/guld-projektet Josemaría och initiera expensionsprojektet för zinkutvinningen i Neves-Corvo.

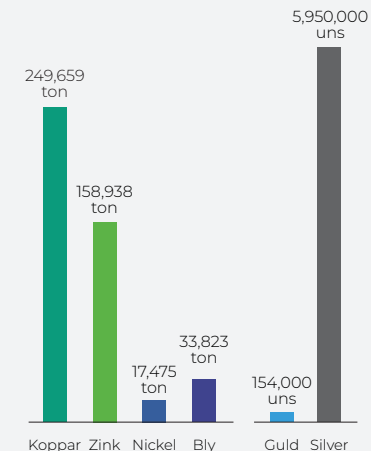


Vi tillvaratog tillväxtpotentialer inom koppar och nickel, två metaller som anses nödvändiga för att göra ekonomin mer klimatvänlig. Vi studerade hur vi kan bygga ut kopparkopparproduktionen i Candelaria och Chapada. Vi förlängde nickelgruvan Eagles driftstid in i år 2027.

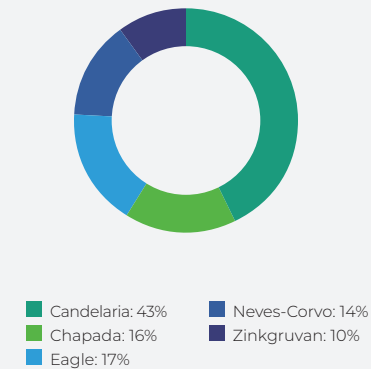
Intäktsfördelning 2022, efter metall



Produktion 2022, efter utvinningsbar metall



Intäktsfördelning 2022, efter gruva



2023 Hållbarhetsmål

Under 2023 ska vi fortsätta vårt stegvisa arbete med strategiskt betydelsefulla och väsentliga frågor. Vi prioriterar att ange mål inom utvalda fokusområden som är av särskilt stor vikt för intressenter inom och utanför företaget. Vi har inriktat våra årliga hållbarhetsmål så att de stödjer dessa frågor under hållbarhetsstrategins olika pelare.



Miljöansvar

Miljö

Inga miljötillbud av klass 3 eller allvarigare ska inträffa.

Hantering av klimateffekter

Komma närmare vårt preliminära mål för minskning av växthusgasutsläpp (35 procents minskning av utsläpp i Scope 1 och Scope 2 senast 2030 i vår verksamhetsportfölj per utgången av år 2019, med 2019 som jämförelseår för justerade utsläpp).

Fortsätta utvärderingen av Scope 3-utsläppen i hela värdekedjan.

Ansvar för gruvdammar

Fortsätta implementera GISTM genom att utveckla handlingsplaner på koncern- och verksamhetsnivå.



Positiv samhällsutveckling

Samhällspåverkan

Utveckla strategier för ekonomisk diversifiering i varje jurisdiktion.

Öka förtroendet för vårt bolag i förhållande till den institution som har det högsta förtroendet i varje jurisdiktion.

Skapa en mer positiv syn på vår miljöpåverkan i varje jurisdiktion.

Utveckling av lokala ekonomier

Skriva preliminära femårsplaner för samhällsinvesteringar vid alla verksamheter.



Engagerade medarbetare

Noll skador

Inga skador med dödlig utgång.

Fortsätta implementeringen av Fatal Risk Management i hela verksamheten.

TRIF på högst 0,55.

Rekrytera och behålla talanger

Vidareutveckla SuccessFactors, vårt ledningssystem för humankapital, så att det stödjer strategisk personalplanering, garanterar att det finns efterträdare på verksamhetskritiska befattningar och tillgodoser framtidens behov av talanger.



God bolagsstyrning

God affärsetik

Nå målet att minst 30 procent av styrelseledamöter och ledande befattningshavare alltid ska vara kvinnor.

Mänskliga rättigheter

Utveckla ramverket för mänskliga rättigheter till stöd för genomförandet av policyn.



Hållbart företagande

Innovativ gruvteknik

Fortsätta implementeringen av operativ omvärldsbevakning, och av en vägkarta för driftsrelaterad teknik, till stöd för affärsverksamhetens digitalisering.

Ansvarsfull produktion

Fortsätta att bedriva produktionen ansvarsfullt genom att ansluta oss till The Copper Mark™ avseende Candelaria.

Ekonomiskt resultat

Vidareutveckla Josemaría-projektet, med uppdaterad kapitalkostnadsprognos, tidsplan för genomförandet och teknisk rapport. Förbättra finansieringen med potentiella källor till skuldfinansiering, samriskföretag och partnersamarbeten med försäljningsåtaganden. Fortsätta studera utbyggnadsmöjligheterna vid Candelaria och Chapada, samt en driftstidsför längning av Eagle-gruvan.

Miljöansvar

Vi åtar oss att vidta klimatåtgärder, förbättra hanteringen av vatten och restprodukter och bevara den biologiska mångfalden för att bidra till en mer hållbar miljö för alla.

Under 2022 kom vi långt med att stärka våra program för hantering av gruvdammar och avfall, fördjupa analysen av vårt klimatavtryck och hur vi kan minska utsläppen, samt sänka vår vattenförbrukning.

Viktigaste resultat avseende miljöansvar under år 2022



Hållbarhetsstrategi

Vi har fortsatt att integrera vår hållbarhetsstrategi genom att bygga in planering, initiativ och mål relaterade till hållbarhet i vår affärsplanering och årsplanering.



Hantering av klimateffekter

Vi har färdigställt platsspecifika planer för hur vi ska minska våra marknadsrelaterade utsläpp i Scope 1 och Scope 2 med 35 procent fram till 2030 (jämfört med de justerade utsläppen i vår verksamhetsportfölj basåret 2019).



Växthusgasutsläpp i Scope 3

Vi har gjort en översiktlig bedömning med verktyget Scope 3 Evaluator. Fortsättningsvis kan vi fokusera på att göra mer specifika kartläggningar och påverka våra partner i värdekedjan.



Ansvar för gruvdammar

Vi har fortsatt att implementera GISTM. Samtliga gruvdammar kommer med all sannolikhet att uppfylla kraven i augusti 2023 respektive augusti 2025.



Efterbehandlingsplan

Vi har fortsatt översynen av avvecklingsplaneringen. Oberoende externa granskningar av avvecklingsplanerna för Candelaria- och Eagle-gruvorna har slutförts eller initierats.



Vi har definierat relevanta mål för våra gruvdammars miljöpåverkan. Samtliga verksamheter i Lundin Mining driver sina gruvdammar i enlighet med vår standard för detta, som har anpassats till GISTM och stöds av vårt ledningssystem för ansvarsfull gruvdrift (Responsible Mining Management System, RMMS).

Vi arbetar för att styrka att våra aktiva gruvdammar i Candelaria, Chapada och Neves-Corvo uppfyller GISTM-kraven senast i augusti 2023. Våra aktiva gruvdammar i Eagle och Zinkgruvan är i en lägre riskklass och ska uppfylla kraven senast i augusti 2025. Dessutom integrerar vi faktorer relaterade till klimatförändringen, däribland kriterier för hydrologiska extremhändelser, i vår utvärdering och vårt beslutsfattande avseende gruvdammar.

Under år 2022 genererade våra anläggningar närmare 32 000 ton avfall (förutom mineralavfall). Av detta klassificerades 85 procent som icke-farligt avfall. Cirka 78 procent av det icke-farliga avfallet, och 57 procent av det farliga avfallet, återanvändes eller återvanns, och gick således inte till deponi.



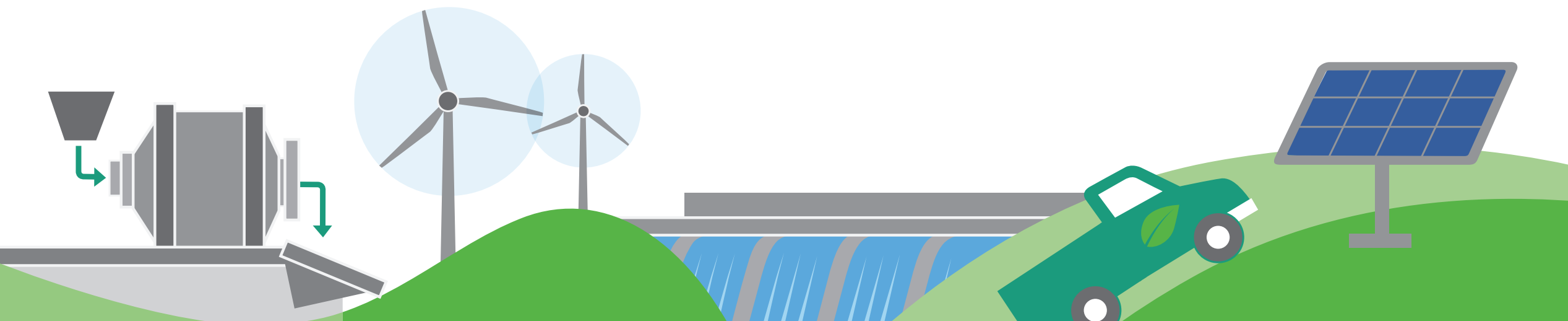
Lundin Minings utsläpp av växthusgaser i Scope 1 och Scope 2, 2022ⁱ

VÄXTHUSGASUTSLÄPP	TON CO ₂ e
Scope 1	455,142
Scope 2 (Marknadsbaserat)*	402,976
Scope 2 (Platsbaserat)	374,888

→ Scope 1 + Scope 2:
858,117 ton CO₂e

ⁱ Förutom koncernens totala data för utsläpp finns även data för varje gruva att hitta i vårt [interaktiva ESG-dataverktyg](#).

* Marknadsbaserade Scope 2-utsläpp används som jämförelse.



Positiv samhällsutveckling

Vi samarbetar för att utveckla attraktiva samhällen i vår närmiljö genom att hantera effekterna av vår verksamhet och utveckla initiativ som skapar långsiktig positiv social och ekonomisk nytta.

Under 2022 fortsatte vi att i verksamheten implementera globala initiativ som överensstämmer med vår strategi för koncernens samhällsansvar. Lokala samhällsansvarsteam förbättrade sin förmåga, reagerade snabbare på synpunkter från lokalsamhällena, och började implementera mer fokuserade och anpassade åtgärder som bidrar till att det går bra för lokalsamhällena runt våra verksamheter.

Viktigaste resultat avseende positiv samhällsutveckling under år 2022



Resultatmål till 2030

Vi identifierade tre huvudmål som blir vägledande för våra aktiviteter och för den platsspecifika måluppfyllelsen under de närmaste tre till fem åren:

- Att utveckla strategier för ekonomisk diversifiering i varje jurisdiktion;
- Att öka förtroendet för vårt bolag i förhållande till den institution som har det högsta förtroendet i varje jurisdiktion; och
- Att skapa en mer positiv syn på vår miljöpåverkan i varje jurisdiktion.



Funktionella resultat

Vi har tagit fram kompetensutvecklingsplaner relaterade till samhällsansvar för samtliga verksamhetsställen. För platschefer har vi startat utbildningar i relationsbyggande med ett flertal olika intressenter. Vi utvärderar även vår klagomålshantering.



Datadrivet beslutsfattande

Vi har integrerat vårt Social License to Operate (SLO)-värde i verksamhetens resultatavslor.



Impact-investeringar

Vi har förbättrat vårt investeringsarbete genom att starta fem pilotprojekt som mäter utfallet av flaggskeppsinvesteringar i lokalsamhället på samtliga verksamhetsställen.



Vi utvecklar våra investeringsmål i samråd med företagets värdsamhällen och i överensstämmelse med vår *affärsidé* och våra *värderingar*. Vi strävar efter att främja regional hållbar utveckling och ekonomisk diversifiering genom att implementera platsspecifika planer för samhällsinvesteringar och årliga åtgärdsplaner. För lokala ekonomier kan det få stor betydelse om vi gör lokala rekryteringar och upphandlingar. Detta får dessutom sidoeffekter som gagnar både näringslivet och samhällena: samhället och ekonomin utvecklas, den ekonomiska diversifieringen ökar och arbetstagarna får en högre och mer varierad kompetens.

Vi prioriterar att rekrytera nya medarbetare lokalt. På så sätt ser vi till att sysselsättningens ekonomiska nytta kommer värdsamhällena tillgodo. Träning, kompetensutveckling och bättre utbildning är också avgörande faktorer för livskraftiga samhällen, både medan gruvdriften pågår och i senare skeden.

Under år 2022 uppgick de totala direkta samhällsinvesteringarna på samtliga kontor och verksamhetsställen till cirka 4,7 miljoner dollar, jämfört med 4,9 miljoner dollar under år 2021.

Investeringarna finansierade utbildning, hälso- och sjukvård, kultur och samhällsutveckling, samtidigt som de utgjorde en stimulans för småföretagare. Vi berättar mer i vår hållbarhetsrapport för år 2022.

Lundin Mining gjorde även lokala eller inhemska varu- och tjänsteinköp för totalt cirka 1,95 miljarder dollar (avser samtliga verksamhetsställen i USA, Sydamerika och Europa). Beloppet utgör cirka 94 procent av de totala inköpskostnaderna under år 2022, en avsevärd förbättring jämfört med 84 procent år 2021.



Engagerade medarbetare

Vi stöttar och motiverar våra medarbetare genom att ge dem en trygg och säker arbetsmiljö, främjar öppen kommunikation och inkludering samt säkrar behoven av framtida kompetenser.

Under år 2022 kom vi ännu närmare målet: att alla medarbetare ska ha en säker, inkluderande och rättvis arbetsmiljö.

Viktigaste resultat avseende engagerade medarbetare under 2022



Fatal risk management (FRM)

Vi påskyndade införandet av ramverket FRM, som ska minska förekomsten av allvarliga skador, förhindra nya dödsolyckor och göra det mindre sannolikt att olyckshändelser upprepas. Avancerad kartläggning av högriskincidenter ska ta oss närmare nollvisionen Zero Harm.



Visible felt leadership (VFL)

Fler än 350 arbetsledare och chefer har utbildats i VFL-filosofin, som betonar vikten av engagemang, personlig kontakt och målmedveten handling för att öka produktiviteten och effektiviteten, så att organisationer och team når sina mål.



Utveckling av talanger

Vi har fortsatt att öka den lokala personalens självbestämmande, utvecklat medarbetarna och investerat i deras kompetens genom att tillhandahålla utbildningsmöjligheter och utvecklingsinitiativ i hela verksamheten.



Mångfald och inkludering

16 procent av medarbetarna i Lundin Minings globala organisation var kvinnor. Andelen kvinnor var avsevärt högre i Eagle-gruvan och Zinkgruvan, Josemaría-projektet samt i våra stabs- och prospekteringslagar. På senare år har andelen kvinnor ökat stadigt i Candelaria, Chapada och Neves-Corvo.

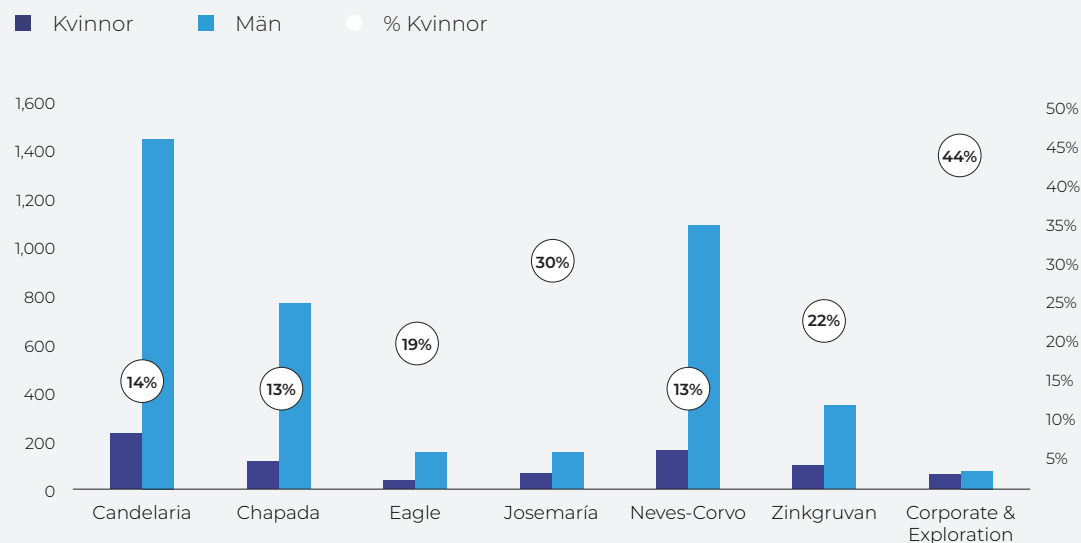


Vi är väl medvetna om att företagets framgång är beroende av våra medarbetare och vår kultur. Vi fortsätter att investera i vårt flöde av nya engagerade medarbetare, samtidigt som vi uppmuntrar våra medarbetare att karriärutveckla sig i hela vår organisation. Vi utvecklar konkurrenskraftiga strategier för att locka till oss engagerade medarbetare och behålla dem – det främjar vår strategiska personalplanering, liksom successionsplaneringen för verksamhetskritiska befattningar. Vi strävar efter att kommunicera

rakt och vara inkluderande när vi bygger upp den kompetens och förmåga som krävs av nästa ledargeneration i Lundin Mining.

Per den 31 december 2022 hade Lundin Mining 4 979 anställda i hela världen. Flest medarbetare fanns i Argentina, Brasilien, Kanada, Chile, Portugal, Sverige och USA. Vi anlitat ett stort antal entreprenörer på våra verksamhetsställen – globalt uppgick antalet till cirka 8 233 personer vid utgången av 2022. Personalomsättningen bland Lundin Minings fast anställda var cirka 8,2 procent.

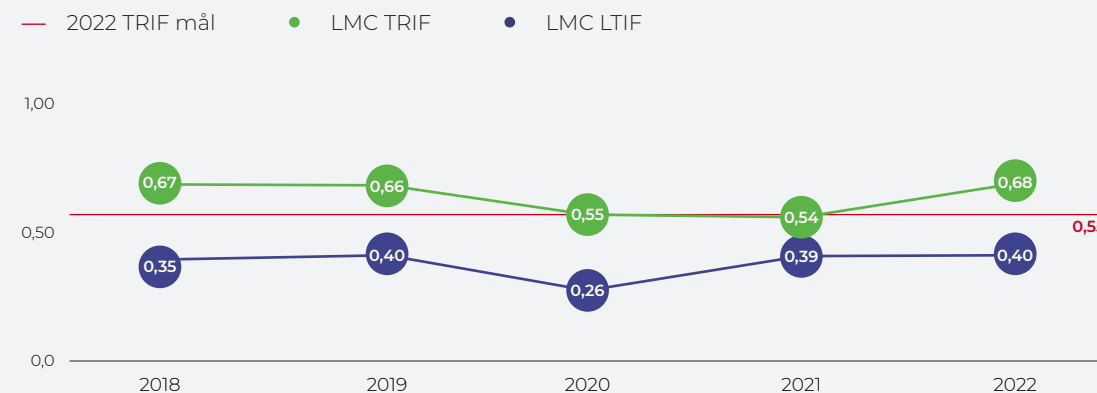
Medarbetarnas könsfördelning 2022



Dessvärre inträffade under år 2022 två arbetsolyckor med dödlig utgång. I det ena fallet omkom en entreprenör, i det andra fallet en anställd. Dödsfall är alltid oacceptabla, och vi är fast beslutna att undanröja risken för dödsolyckor i hela verksamheten. Båda dödsolyckorna har analyserats av interna och externa utredare, och lärdomarna har delats i hela företaget.

Lundin Minings övergripande säkerhetsresultat försämrades tyvärr under året: Skadefrekvensen TRIF var 0,68, medan vårt mål är 0,55. Under fjärde kvartalet kunde vi vända skadetrenden, och skadefrekvensen minskade med 27 procent jämfört med närmast föregående kvartal. Siffran för helåret blev 93 skador, jämfört med 63 skador år 2021.

Lundin Mining – utveckling för TRIF och LTIF AIF, 2018–2022¹



¹ Data för Josemaría-projektet från förvärvstidpunkten och framåt.

God bolagsstyrning

Vi förbinder oss till god affärsetik och regelefterlevnad som bygger på transparens och ansvarstagande för att öka förtroendet från alla våra intressenter under gruvans livslängd och därefter.

Under år 2022 fortsatte vi att stärka strukturer, policyer och program som bidrar till att våra affärsfunktioner fungerar bra och skapar värde för Lundin Minings alla intressenter.

Viktigaste resultat avseende god bolagsstyrning under år 2022



Mångfald och inkludering

Vid årets utgång var fyra styrelseledamöter kvinnor, motsvarande 37,5 procent av ledamöterna. I ledningsgruppen ingick tre kvinnor, motsvarande 30 procent av dessa befattningshavare. Vidare uppgav tre styrelseledamöter att de tillhörde gruppen "synlig minoritet" (motsvarande 33 procent av ledamöterna), medan två ledande befattningshavare uppgav sig tillhöra gruppen "synlig minoritet" (motsvarande 20 procent av de ledande befattningshavarna).



Etiskt uppträdande

Vi har uppdaterat vår visselblåsarpolicy, och antagit riktlinjer för hur utbildningen om vår uppförandekod och andra kärnpolicyer ska bedrivas. Med Lundin Minings uppförandekod för affärspartner, som ingår i introduktions- och kontrollprocessen, säkerställer vi att våra affärspartner vet vad vi förväntar oss och rättar sig efter RMP.



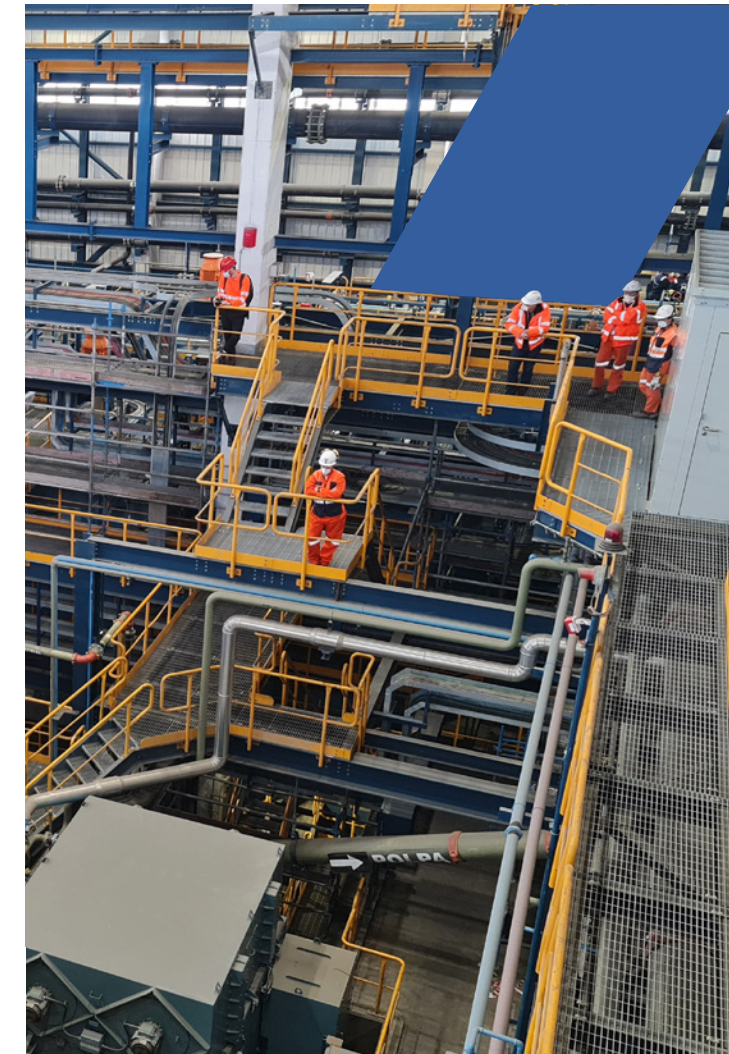
Mänskliga rättigheter

Vi har gjort fortsatta konsekvensanalyser av människorättsrelaterade risker (Human Rights Risk and Impact Assessments, HHRIA). Vi har tagit fram människorättsliga åtgärdsplaner (Human Rights Action Plans, HRAP) för att hantera problem som identifierats.



Hantering och åtgärdande av klagomål

Vi fortsätter att utveckla vårt aktiva system för hantering och åtgärdande av klagomål. En översyn pågår för att se till att systemet utformas i enlighet med effektivitetskriterierna i FN:s Global Compact.



Vi fortsätter att främja mångfald och inkludering i vår styrelse, bland ledande befattningshavare och bland övriga medarbetare. Detta har både konkreta och immateriella effekter som gör Lundin Mining till ett mer framgångsrikt företag. Vår mångfalds- och inkluderingspolicy anger ett antal mål: Tanken är att andelen kvinnor ska vara minst 30 procent, såväl i styrelsen som bland de ledande befattningshavarna, i takt med att relevanta befattningar utlyses och lämpliga kandidater med rätt kompetensprofil finns att tillgå.

Vi har börjat utforma en teknisk vägledning för den praktiska implementeringen av vår [människorättspolicy](#). Vägledningen ska beskriva hur vi administrerar, implementerar, garanterar, bedömer, övervakar och redovisar människorättsaspekter.

Externa sakkunniga har anlåtats på konsultbasis för att göra en så kallad skrivbordsbedömning av HRRIA i Josemaría. En HRRIA har även inletts i Candelaria. Utvärderingarna var breda och

omfattade bland annat lokal samhällspåverkan, miljöeffekter, säkerhetsarrangemang, arbetsrättsliga aspekter, arbetstagarnas situation, hantering av upphandlingar och leveranskedja, samt affärsrelationer med exempelvis samarbetspartner och värdregeringar. Chapada har börjat implementera HRAP för områden med förbättringspotential som identifierades i 2021 års HRRIA.



Hållbart företagande

Vi anpassar oss till en föränderlig omvärld genom att använda både befintlig och ny teknik, etablera samarbeten med våra intressenter och genom verksamhetsoptimering i syfte att säkerställa en hållbar tillväxt även i framtiden.

Under år 2022 gjorde vi Lundin Mining till ett mer motståndskraftigt företag. Vi förbättrade verksamhetsresultaten och levererade ansvarsfull och hållbar tillväxt.

Viktigaste resultat avseende hållbart företagande under 2022



Ansvarsfull produktion och leveranskedja

Candelaria har nu erhållit en The Copper Mark™ -certifiering. The Copper Mark™ är ett frivilligt ramverk som visar hur branschen bedriver ansvarsfull kopparkopparproduktion. Vi har certifierat nästan 7 000 leverantörer genom vårt introduktionsprogram för globala affärspartner.



Ansvarsfull och hållbar tillväxt

Vi har aktivt utnyttjat tillväxtpotentialer och förvärvat under april 2022 det argentinska koppar/guld-projektet Josemaría.



Scope 3-utvärdering

Vi har kommit ännu längre med kvantifieringen av växthusgasutsläppen i Scope 3 i vår värdekedja, varvid vi främst inriktat på oss transporter och distribution av våra koncentrat.



INNOVATIV GRUVDRIFT

- Vi har slutfört första fasen av vårt program för operativ omvärldsbevakning, som stödjer förmågan till integrerad och tillförlitlig rapportering i hela vår organisation.
- Vi har fortsatt att implementera kontrollprogrammet för underjordiska

gruvor – syftet är att integrera och centralisera data- och produktionsrapporteringen, kommunikationen, kartläggningen av utrustningsstatus, undvikande av krockar, distansarbete, automatisering samt lokalisering av utrustning.



Under år 2022 har vi levererat ansvarsfull och hållbar tillväxt. Vi uppfyllde våra prognoser för nickelproduktionen, liksom i stort sett också för produktionen av koppar och guld. Zinkproduktionen nådde inte upp till det prognostiserade intervallet, men är större än tidigare år. Inflationstrycket resulterade i högre produktions- och enhetskostnader än tidigare år, men vi kunde ändå generera ett operativt kassaflöde om 877 miljoner dollar, medan nettoresultatet hänförligt till aktieägarna uppgick till 427 miljoner dollar.

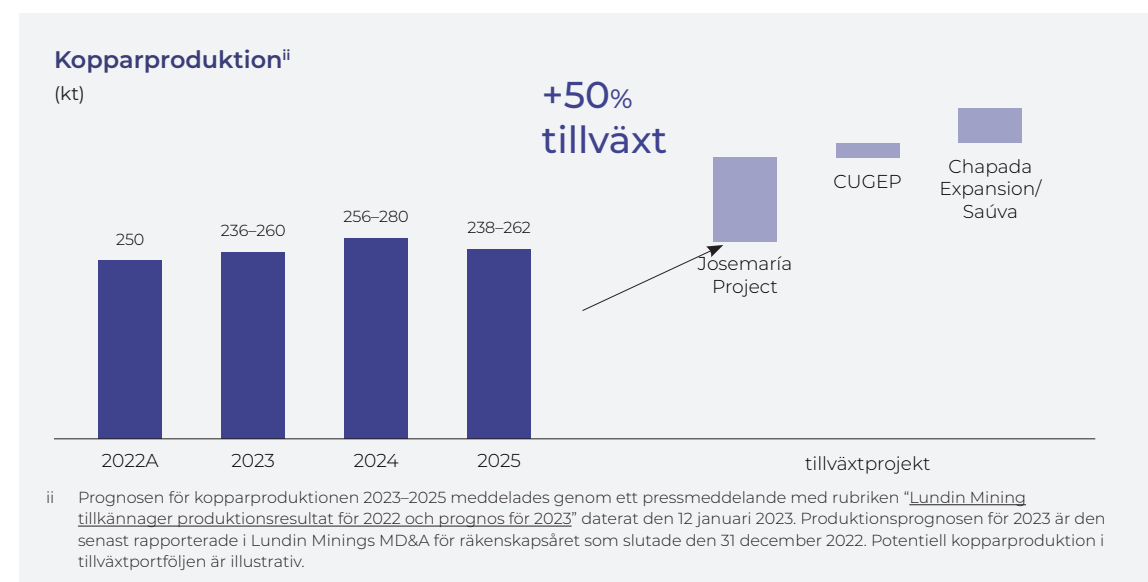
Lundin Minings verksamhet bidrar till den ekonomiska utvecklingen och välbefindandet i de regioner där vi finns – vi betalar löner och ersättning till medarbetare och entreprenörer, gör lokala upphandlingar, betalar skatter, royalties och avgifter till staten, samt stimulerar utvecklingen med samhällsinvesteringar och andra initiativ. Enligt GRI:s definition genererade vi ett totalt ekonomiskt värde på cirka 3 miljarder dollar, medan det totala distribuerade ekonomiska värdet var cirka 2,2 miljarder dollar.ⁱ

i. Dessa är icke-CAPP-åtgärder som saknar betydelse inom de allmänt accepterade redovisningsprinciperna enligt IFRS och därför kan de belopp som presenteras inte jämföras med liknande data som presenteras av andra gruvföretag. Denna data är avsedd att tillhandahålla ytterligare information och bör inte betraktas i isolering eller som ett substitut för prestandamått som är förberedda i enlighet med IFRS. Företaget förbereder dessa åtgärder för att uppfylla rapporteringskraven enligt GRI 201-1. Vänligen se Bilaga B för ytterligare avstämningar av icke-GAAP-åtgärder.

Vi fortsatte att implementera operativ omvärldsbevakning, och en vägkarta för driftsrelaterad teknik, till stöd för Lundin Minings digitalisering. Syftet är dels att övervaka och förbättra våra verksamhetsresultat, dels att bli ett säkrare och mer hållbart företag.

Vi fortsätter att anpassa vår redovisning till TCFD:s rekommendationer. Samtidigt går vi vidare med att kartlägga klimatrelaterade risker och möjligheter i hela företaget. Vi planerar att under år 2023 utveckla processer som integrerar koldioxidutsläppen i principerna för vår kapitalförvaltning.

Vi har levererat på vår tillväxtstrategi genom att förvärva Josemaría-projektet och initiera expansionsprojektet för zinkutvinningen i Neves-Corvo. Under år 2022 producerade vi främst koppar-, zink-, guld- och nickelkoncentrat för att tillgodose en växande efterfrågan på klimatvänlig teknik. Vi har även tillvaratagit tillväxtpotentialer inom koppar och nickel – dessa metaller anses ha avgörande betydelse för att ekonomins klimatpåverkan ska kunna reduceras. Vidare har vi studerat utbyggnadsmöjligheterna för kopparproduktionen i både Candelaria och Chapada – på så sätt skulle vi potentiellt kunna öka vår kopparproduktion med 50 procent på längre sikt. Vi förlängde även nickelgruvan Eagles driftstid in i år 2027.



Feedback På Hållbarhetsrapporten

Vi välkomnar feedback från intressenter avseende vår hållbarhetsrapport för 2022. För mer information eller synpunkter kan du kontakta:

Cora Devoy

(CSP) Certified Sustainability Practitioner
Director, Sustainability
cora.devoy@lundinmining.com

lundin mining

Huvudkontor

150 King Street West, Suite 2200
PO Box 38
Toronto, ON M5H 1J9

Phone +1 416 342 5560
info@lundinmining.com